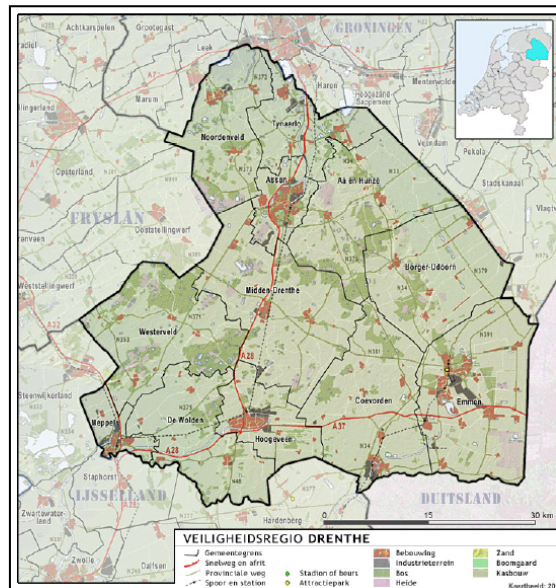


Deelproject Zelfredzaamheid en bevolkingszorg

Aanleiding

Drenthe is zoals het kaartje in figuur 1 laat zien een relatief dunbevolkte regio. Jaarlijks telt Drenthe ruim acht miljoen overnachtingen in de toeristische sector¹. Daarnaast bezoeken vele dagrecreanten de provincie. De aanwezigheid van veel bos en heide maakt Drenthe voor hen een attractief toeristisch gebied met vele campings en vakantiewoningen, andere recreatiebedrijven en voorzieningen.



Figuur 1 Overzichtskaart van Veiligheidsregio Drenthe
(bron: Regionaal Risicoprofiel Drenthe, 2011: 8)

Bij langdurige droogte kan de aanwezigheid van veel bos en heide gevaar voor natuurbranden opleveren, zo leert de praktijk². De brandbestrijding was vaak mede afhankelijk van de inzet van burgers. In 2012 is een project natuurbranden gestart met parallel het multidisciplinaire project (zelf)redzaamheid en burgerhulp bij natuurbranden. Dit laatstgenoemde project richt de focus op de overheid, de recreatiesector en toeristen en dagrecreanten. Het multidisciplinaire karakter van het deelproject (zelf)redzaamheid c.a. brengt met zich dat in de uitvoering een antwoord wordt gezocht op de vraag wat de verschillende kernpartners kunnen doen om zelfredzaamheid te faciliteren en waar nodig te stimuleren. Die vraag geldt in het bijzonder voor de twaalf Drentse gemeenten die van deze partners het dichtst bij de samenleving staan.

Tijdens de uitwerking van dit project is de behoefte gebleken om naast dit project en een initiatief in Borger-Odoorn voor een kleinschalig project gericht op verminderd zelfredzamen verbreding te zoeken om duidelijkheid te kunnen creëren over de rol van de lokale overheden en de samenleving – 'naoberschap'- in Drenthe.

'Hoe doen we het effectiever en efficiënter in de regio Drenthe?'

De onlosmakelijkheid van fysieke zorg en de rol van de samenleving daarbij vloeit voort uit de uitgangspunten voor crisisbeheersing die de Veiligheidsregio Drenthe in de

¹ Provincies Groningen, Friesland en Drenthe, Toerisme in Cijfers 2011, Toerdata Noord, 2011.

² Voorbeelden: branden in het Dwingelderveld (2010) en het Fochteloërveen (2011).

bestuurlijke rapportage *Hoe doen we het effectiever en efficiënter in de regio Drenthe?*³ en het *Handboek Crisisbeheersing Algemeen* heeft beschreven:

1. Er zijn grenzen aan wat de overheid kan. De overheid kan niet zonder de inzet van inwoners, bedrijven en instellingen. De overheid moet die inzet stimuleren en ondersteunen.
2. Een crisis is per definitie onvoorspelbaar. Zeker in de hectische fase is het onmogelijk om hulpverleners ter plaatse centraal te sturen.
3. Inwoners, bedrijven en instellingen hebben een eigen verantwoordelijkheid waar het gaat om hun eigen veiligheid.

Deze uitgangspunten zijn vertaald in drie hoofdlijnen van crisisbeheersing: fysieke zorg, duiden en informeren. Drenthe heeft per hoofdlijn en fase van crisisbeheersing functionele specificaties of prestatie-eisen geformuleerd. De regio werkt aan verdere uitvoering van het genoemde rapport en deze specificaties. Dat gebeurt onder meer in het project (zelf)redzaamheid c.a. bij natuurbranden en op lokaal niveau in de gemeente Borger-Odoorn in het project (zelf)redzaamheid voor verminderd zelfredzamen in de zin van mensen met een lichamelijke en/of geestelijke beperking.

'De commissie Bevolkingszorg op orde. De vrijblijvendheid voorbij.'

Het Veiligheidsberaad kiest door overname van het advies van de commissie Bevolkingszorg voor een benadering die aansluit bij de Drentse benadering.⁴ Dat blijkt onder meer uit de prestatie-eisen en de rol van de overheid die de commissie als volgt samenvat:

1. het anticiperen, faciliteren en stimuleren van zelfredzamen zodat zij zoveel mogelijk hun eigen weg kunnen gaan;
2. het leveren van (voorbereide) bevolkingszorg aan alle mensen die voor een bepaald proces niet zelfredzaam (kunnen) zijn;
3. het leveren van zorg op basis van veerkracht en improvisatie in het geval dat niet-voorbereide zorg moet worden geleverd.⁵

De vragen

Binnen het project zelfredzaamheid zijn specifiek in relatie tot de (gemeentelijke) bevolkingszorgprocessen de volgende vragen gerezen:

- Wat kunnen burgers in het kader van de bevolkingszorg zelf doen en hoe faciliteert de gemeente dat?
- Welke zorg biedt de overheid dan nog zelf?
- Welke externe partners, waaronder burgers en hun organisaties, betreft de gemeente daarbij?

Resultaat

Om deze vragen te beantwoorden wordt een deelproject Zelfredzaamheid en bevolkingszorg gestart. Het project dient antwoord te geven op bovengenoemde vragen zodat in de Drentse gemeenten tijdens crises tot een realistische en bij het handelen van burgers en gemeente passende aanpak wordt gekomen. (Zelf)redzaamheid en burgerhulp worden daarmee een geïntegreerd onderdeel van alle bestaande deelplannen gemeentelijke bevolkingszorgprocessen Drenthe. De bevindingen uit het deelproject 'zelfredzaamheid bij natuurbranden' en deelproject '(zelf)redzaamheid voor verminderd zelfredzamen' worden hierin vanzelfsprekend meegenomen.

³ http://www.hvd-drenthe.nl/documents/RapportcrisismanagementLOWRES_000.pdf

⁴ Veiligheidsberaad, *Bevolkingszorg op orde. De vrijblijvendheid voorbij*. Den Haag. 2012.

⁵ Veiligheidsberaad, 2012: 29.

Looptijd deelproject

november 2012 – februari 2013.

Delen van het plan kunnen worden getoetst in een geplande multidisciplinaire oefening in maart 2013.

Projectgroep Zelfredzaamheid en bevolkingszorg

Deze opdracht om tot een herijking van de gemeentelijke bevolkingszorgprocessen in relatie tot zelfredzaamheid te komen, valt binnen de opdracht van het Directeuren Overleg Veiligheid (DOV) voor de bredere uitwerking van het thema zelfredzaamheid. De hiervoor genoemde deelopdracht is besproken met de voorzitter van DOV, tevens coördinerend gemeentesecretaris.

Jan Jorritsma, hoofd multidisciplinair veiligheidsbureau van de Veiligheidsregio Drenthe, treedt namens de voorzitter DOV/coördinerend gemeentesecretaris op als opdrachtgever en tevens deelprojectleider. De te vormen projectgroep bestaat naast Jan Jorritsma en Niels Poorthuis verder uit twee AOV uit Drenthe. Met ondersteuning vanuit het expertisecentrum Zelfredzaamheid zal de projectgroep uitvoering geven aan het deelproject Zelfredzaamheid en bevolkingszorg. De verbinding van de projectgroep met het project 'zelfredzaamheid natuurbranden' en de werkgroep van de gemeente Borger-Odoorn ontstaat door een personele unie van deelnemers.

Het ministerie van Veiligheid en Justitie heeft een subsidie verstrekt aan het expertisecentrum Zelfredzaamheid om een aantal regio's te ondersteunen om tot concrete producten te komen die voor de overige regio's als *good practice* kunnen dienen. Ondersteuning bij het Drentse deelproject Zelfredzaamheid en bevolkingszorg wordt geleverd door Crisislab⁶ als onderdeel van het expertisecentrum.⁷

De bevindingen worden beschreven in een rapportage en ter beschikking gesteld worden aan het expertisecentrum, zodat ook andere regio's daar hun voordeel mee kunnen doen. En indien aan de orde zullen de bevindingen op een congres/bijeenkomst gepresenteerd worden.

⁶ www.crisislab.nl

⁷ De ondersteuning bestaat uit 12 dagen.